

*** NOTICES ***

JPO and INPIT are not responsible for any damages caused by the use of this translation.

1.This document has been translated by computer. So the translation may not reflect the original precisely.

2.**** shows the word which can not be translated.

3.In the drawings, any words are not translated.

CLAIMS

[Claim(s)]

[Claim 1] The input device for inputting questionnaire data, and the storage which a questionnaire code is made to correspond and memorizes the questionnaire data inputted by this input device, Questionnaire data are displayed on the indicating equipment for displaying said questionnaire data, the output unit for outputting said questionnaire data, and said indicating equipment. With said input unit The questionnaire item of the questionnaire data concerned is deletion, added or modification inputted. Questionnaire data processing system characterized by having the control device which reads the questionnaire data which correspond based on a patient code, and is made to output as a questionnaire with said output unit after making these questionnaire data correspond with a patient code and making said store memorize.

[Claim 2] It is the questionnaire data processing system according to claim 1 characterized by for said store memorizing the example answer data to the question of a questionnaire item further, relating it with a questionnaire item after it chooses an example answer code at the time of said questionnaire entry of data, although said control device corresponds to a questionnaire item from the example answer data memorized to said store, and making said store memorize.

[Claim 3] Said control device is questionnaire data processing system according to claim 1 or 2 characterized by displaying corresponding questionnaire data on said display by making said display indicate the questionnaire code of the questionnaire data made to memorize corresponding to a patient code by list, and choosing one of questionnaire codes.

[Claim 4] Said control device is questionnaire data processing system given in claim 1 characterized by relating questionnaire data with a registration day, making them memorize, sorting in the descending order or ascending order of a registration day, and indicating by list thru/or any 1 term of 3.

[Translation done.]

*** NOTICES ***

JPO and INPIT are not responsible for any damages caused by the use of this translation.

1.This document has been translated by computer. So the translation may not reflect the original precisely.

2.**** shows the word which can not be translated.

3.In the drawings, any words are not translated.

DETAILED DESCRIPTION

[Detailed Description of the Invention]

[0001]

[Field of the Invention] This invention relates to questionnaire data processing system for a pharmacist, a medical practitioner, a nurse, etc. to put in a database and use the questionnaire of the patient who collected by ward activity.

[0002]

[Description of the Prior Art] In recent years, in medical institutions, such as a hospital, a predetermined questionnaire survey is conducted to a patient and the questionnaire processing system which uses the contents as patient data is adopted. A questionnaire result is related with Patient ID, and is put in a database, and it enables it to check it at a terminal at the time of medical examination and medication.

[0003]

[Problem(s) to be Solved by the Invention] However, one questionnaire which consists of two or more items is making it memorize in the condition of having made Patient ID corresponding by one to one, with said questionnaire processing system. For this reason, when taking out only a required item, and newly adding an item and creating a questionnaire newly, there is a problem that the existing contents of a questionnaire are easily uncorrectable.

[0004] Then, this invention makes it a technical problem to offer correctable questionnaire data processing system by the contents [item / questionnaire] according to a patient simply.

[0005]

[Means for Solving the Problem] An input unit for this invention to input questionnaire data for questionnaire data processing system as said The means for solving a technical problem, The storage which a questionnaire code is made to correspond and memorizes the questionnaire data inputted by this input device, Questionnaire data are displayed on the indicating equipment for displaying said questionnaire data, the output unit for outputting said questionnaire data, and said indicating equipment. With said input unit The questionnaire item of the questionnaire data concerned is deletion, added or modification inputted. After making these questionnaire data correspond with a patient code and making said store memorize, the questionnaire data which correspond based on a patient code are read, and it considers as the configuration equipped with the control unit made to output as a questionnaire with said output unit.

[0006] By this configuration, it becomes possible about questionnaire data to make only a required questionnaire item memorize according to a patient. And when conducting a questionnaire survey a degree, the questionnaire item of questionnaire data can be easily changed so that it may become the contents of a questionnaire according to a patient, and a questionnaire can be created.

[0007] Said store memorizes the example answer data to the question of a questionnaire item further, and although said control device corresponds to a questionnaire item from the example answer data memorized to said store, after it chooses an example answer code at the time of said questionnaire entry of data, when it is related with a questionnaire item and it is made to store it in said store, it is desirable at the point that deletion, an addition, or modification of a questionnaire item can be made much more smoothly.

[0008] the questionnaire data memorized in the past when it was made to display on said display the questionnaire data which correspond by said control device's making said display indicate the questionnaire code of the questionnaire data made to memorize corresponding to a patient code by list, and choosing one of questionnaire codes — a deployment — it is desirable at the point which becomes easy.

[0009] When said control device relates questionnaire data with a registration day and makes them memorize, it is desirable at the point which becomes possible [managing questionnaire data easily].

[0010]

[Embodiment of the Invention] Hereafter, the operation gestalt concerning this invention is explained according to an accompanying drawing.

[0011] Drawing 1 is the block diagram showing the questionnaire data processing system concerning this operation gestalt. This system consists of a profile, storage 1, the display 2, an input unit 3, an output unit 4, and a control unit 5.

[0012] Patient data, questionnaire data, example answer data, patient questionnaire data, etc. are memorized by the store 1.

[0013] Patient data are stored in the patient master file 6. As shown in drawing 2, a patient's birth date, a name, sex, the delivery scheduled day, etc. are contained in the contents.

[0014] Questionnaire data are stored in the questionnaire master file 7. The master data about various questionnaires, such as a questionnaire at the time of hospitalization and a questionnaire at the time of medication, is contained in the contents. Questionnaire data consist of existence of a questionnaire code, a branch number, a questionnaire name, an example answer code, and a text input, as shown in drawing 3 (a). For example, when all the things whose questionnaire codes are "00000" correspond to the questionnaire data at the time of hospitalization and choose this questionnaire code "00000", it is possible to sort in descending order of a branch number and to carry out a screen display of the questionnaire data at the time of hospitalization.

[0015] Example answer data are stored in the example answer master file 8. This example answer data consists of an example answer code and an example answer, as shown in drawing 3 (b).

[0016] Patient questionnaire data are stored in the patient questionnaire master file 9. The contents are questionnaire data registered for every patient. Patient questionnaire data consist of Patient ID, a registration date, a questionnaire receipt number, the branch number corresponding to each questionnaire item, a questionnaire name, an example answer code, a reply result, existence of a text input, and contents of the text input, as shown in drawing 3 (c).

[0017] The menu screen mentioned later is displayed on a display 2.

[0018] An input device 3 consists of a keyboard, a mouse, etc., and it is used in order to input patient data, questionnaire data, etc.

[0019] An output unit 4 consists of a printer etc. and is used for a check of each data, creation of a questionnaire, etc. which were stored in the store 1.

[0020] A control device 5 stores the input data from said input device 3 in a store 1, or it reads the data which correspond from this store 1, and is made to display them on a display 2, and is outputted to an output unit 4.

[0021] Next, actuation of said questionnaire data processing system is explained.

[0022] An input of a user code and a personal identification number displays the main menu screen 10 shown in drawing 4 on the screen of a display 2 after program starting. As contents of a display, a "routine work", "a master maintenance", "chart creation", "the extended menu for *****", "document retrieval", "patient information and application starting", "configuration", and "operating termination" are included. An operator can shift to desired processing by clicking either from the main menu screen 10.

[0023] A click of "routine-work" key 10a of the main menu screen 10 displays the routine-work menu screen 11 shown in drawing 5. As contents of a display, "patient data registration", a "patient questionnaire", "a patient special feature, the clinical recording, and an existing ** history input", A "formula input", "a formula list input", "a patient education history list", "an instruction person-in-charge setup", "Patient medication record book printing", "a patient

master list", an "inspection data input", an "inspection poop sheet input", an "inspection information reference", an "instruction document package output", "instruction document printing", "instruction document re-printing", and "it returns to a main menu" are included. [0024] A click of "patient data registration" key 11a of the routine-work menu 11 displays the patient data registration screen 12 shown in drawing 2 (in drawing 2, although each data is inputted, when registering for the first time, each column is a blank.). The corresponding data are inputted into each column. What is necessary is just to click "reference" key 12a of a screen, when patient data are already registered. Thereby, the registration patient chart 13 shown in drawing 6 is displayed. Then, if the name of patient displayed on this chart 13 is clicked, it is possible to read desired patient data. A name of patient is sorted and expressed in descending order of a kana alphabetic character as the registration patient chart 13. Therefore, the target patient can be searched comfortably. Here, selection of the target patient displays each data of a patient chosen as the patient data registration screen 12, as shown in drawing 2. What is necessary is just to click "termination" key 12b, when the patient who is different accidentally is chosen. This changes to the patient data registration screen 12 of the origin by which an entry of data is not carried out.

[0025] If the patient questionnaire maintenance screen 14 is displayed and "new" key 14a is clicked as it is shown in drawing 7, when "patient questionnaire" key 11b of the routine-work menu screen 11 is clicked, the basic questionnaire chart 15 will be displayed in another window. Then, selection of the basic questionnaire name displayed on this chart 15, for example, "the questionnaire at the time of hospitalization", displays the question and reply of a questionnaire on each column of the patient questionnaire maintenance screen 14, as shown in drawing 8. It is possible to edit a questionnaire item according to a patient here, as it mentions later.

[0026] When "master maintenance" key 10b of the main menu screen 10 is clicked, the master maintenance menu screen 16 shown in drawing 9 is displayed. As contents of a display, "a basic name maintenance", "a chemical maintenance", "a user master maintenance", "a questionnaire item maintenance", the "recipe approach master maintenance", "an inspection master maintenance", a "cipher prescription input", and "it returns to a main menu" are included. An operator can shift to desired processing by clicking either from the master maintenance menu screen 16.

[0027] A click of "basic name maintenance" key 16a of the master maintenance menu screen 16 displays the basic name maintenance menu screen 17 shown in drawing 10. As contents of a display, a "unit", "pharmaceutical form size", "pharmaceutical form smallness", a "person in charge", a "clinical division", a "ward", a "questionnaire example answer setting master", an "inspection unit", a "side effect", "instruction classification", "medication comment classification", and "it returns to a master maintenance menu" are included. An operator can shift to desired processing by clicking either from the basic name maintenance menu screen 17.

[0028] A click of "questionnaire example answer setting master" key 17a of the basic name maintenance screen 17 displays the questionnaire example answer setting maintenance screen 18 shown in drawing 11. The contents of a display are two or more setting frame 18a for inputting the example answer of a questionnaire. A code number (example answer code) is given to each setting frame 18a in order, and any one can be chosen now as it by operating arrow keys 18b and 18c. And an example answer can be freely deleted, added or changed now into setting frame 18a with a keyboard etc. in the condition of having chosen. a code number "00" — as an example answer — "— yes — no [/] —" — it is inputted. Moreover, after deleting, adding or changing, the contents of storage can be updated by clicking "updating" key 18d.

[0029] A click of "questionnaire item maintenance" key 16b of the master maintenance menu screen 16 displays the questionnaire item maintenance screen 19 shown in drawing 12. As contents of a display, the "title" column, the "questionnaire selection" column, the "item control" column, the "name" column, the "selection partition" column, and the "document input" column are contained. The "title" column is for calling desired questionnaire data. The "questionnaire selection" column is for inputting the code number (questionnaire code) corresponding to a questionnaire. For example, an input of "00000" displays the questionnaire at the time of hospitalization on the "name" column, the "selection partition" column, and the

"document input" column. The "item control" column is for performing deletion of each item of the "name" column, insertion, etc. The "name" column shows the existence of selection of a questionnaire item, and its contents. The "selection partition" column chooses and displays the example answer set up by said questionnaire example answer setting master. A click of "reference" key 19c displays the questionnaire list screen 20 shown in drawing 13. The contents of a display are the classes of questionnaire corresponding to a code number (questionnaire code) and this code number. If the questionnaire to choose is operated and "transfer" key 20a is clicked, the contents of a questionnaire chosen as said questionnaire item maintenance screen 19 will be displayed.

[0030] In addition, "the extended menu for *****" of the main menu screen 10 is for mainly perusing drugs data, patient data, etc. "Document retrieval" is for searching the data memorized by CD-ROM. "Patient information and application starting" are for starting the starting launcher of the program often used every day. "Configuration" is for performing customize of software, setup of a peripheral device, and backup of data. "Operating termination" is for terminating application.

[0031] With this operation gestalt, since the description is in questionnaire example answer setting maintenance processing, questionnaire item maintenance processing, and patient data input processing, these contents are hereafter explained in full detail according to the flow chart of drawing 14 - drawing 18.

[0032] (Questionnaire example answer setting maintenance processing) In questionnaire example answer setting maintenance processing, as shown in drawing 14, first, "master maintenance" key 10b is clicked from the main menu screen 10 of drawing 4, and the master maintenance menu screen 16 of drawing 9 is opened (step S1). And "basic name maintenance" key 16a is clicked from the master maintenance menu screen 16, and the basic name maintenance menu screen 17 of drawing 10 is opened (step S2). Furthermore, "questionnaire example answer setting master" key 17a is clicked from the basic name maintenance menu screen 17, and the questionnaire example answer setting maintenance screen 18 of drawing 11 is opened (step S3).

[0033] On the questionnaire example answer setting maintenance screen 18, since the code number (example answer code) is given to each setting frame 18a, by clicking arrow keys 18b and 18c, setting frame 18a to which the desired example answer code was given is chosen (step S4), and a desired example answer is inputted (step S5). A user can set this example answer as arbitration corresponding to the question matter in a questionnaire. If a setup of an example answer is completed (step S6), "updating" key 18d will be clicked and the contents will be registered with an example answer code (step S7). In addition, if "printing" key 18e is clicked if needed, printing by the printer is possible.

[0034] (Questionnaire item maintenance processing) In questionnaire item maintenance processing, as shown in drawing 15, first, "master maintenance" key 10b is clicked from the main menu screen 10 of drawing 4, and the master maintenance menu screen 16 of drawing 9 is opened (step S11). And "questionnaire item maintenance" key 16b is clicked from the master maintenance menu screen 16, and the questionnaire item maintenance screen 19 of drawing 12 is opened (step S12).

[0035] Next, when creating a questionnaire newly (step S13), "new number" key 19b is clicked (step S14). The number (since it is registered to "00004" in drawing 7 "00005") which follows by this the code number already registered into the "questionnaire selection" column is given automatically (step S15). Moreover, since the blank which is not inputted at all is displayed on the "name" column, a questionnaire name (drawing 12 "questionnaire at the time of hospitalization") is inputted with a keyboard etc. (step S16).

[0036] On the other hand, when using the already registered questionnaire data (master data), "reference" key 19c is clicked (step S17), and the questionnaire list screen 20 of drawing 13 is displayed. And a desired questionnaire code is clicked from this questionnaire list screen 20 (step S18), and if "transfer" key 20a is clicked after carrying out inverse video (step S19), the contents of a questionnaire chosen as the questionnaire item maintenance screen 19 of said drawing 12 will be displayed. the case (step S20) where the questionnaire name of the "name" column is changed here -- said -- a questionnaire name is similarly inputted with a keyboard

etc. (step S16).

[0037] Thus, if questionnaire data are ready, questionnaire item setting processing will be performed (step S21).

[0038] By questionnaire item setting processing, as shown in drawing 16, a selection mark (O on the left of each questionnaire item) is clicked, and where the item of a request of the contents of a questionnaire is reversed, up-and-down physical relationship is changed by clicking arrow keys 19d and 19e (step S31). Moreover, "item deletion" key 19f is clicked and an unnecessary item is deleted (step S32). Moreover, "item addition" key 19g is clicked and a questionnaire item (blank) is displayed (step S33). And a desired question document is inputted with a keyboard etc. (step S34). In addition, if "deletion" key 19h is clicked, it is possible to eliminate all items.

[0039] Then, a click of "list" key 19a displays the example answer registered into the "selection partition" column by said questionnaire example answer setting maintenance processing (step S35). Since the contents of a display change to the example answer which carried out sequential registration whenever they click "list" key 19a, they should just choose a suitable thing. When a suitable example answer is not found (step S36), questionnaire example answer setting maintenance processing shown in said drawing 14 is performed. Moreover, "*" key 19i is clicked to obtain a reply in written form (step S37). Thereby, the "document written" column is automatically formed in a questionnaire so that it may mention later. When there is no need for a written reply, "nothing" key 19j is clicked (step S38).

[0040] In this way, if questionnaire item setting processing is completed (step S39), new or a modification questionnaire will be registered by clicking "updating" key 19k (step S40). And a questionnaire can be printed if "printing" key 19l is clicked.

[0041] (Patient data registration processing) In patient data registration processing, as shown in drawing 17, first, "routine-work" key 10a is clicked from the main menu screen 10 of drawing 4, and the routine-work menu screen 11 of drawing 5 is opened (step S41). And "patient data registration" key 11a is clicked from the routine-work menu screen 11, and the patient data registration screen 12 of drawing 2 is opened (step S42).

[0042] In new reception, "new number" key 12c is clicked (step S43), and automatic grant of the new number is carried out at the "Patient ID" column (step S44). And the selection and the input in the "name-of-patient" column, the "birth date" column, the "height" column, the "weight" column, the "sex" column, the "blood group" column, the "hospitalization outpatient department partition" column, the "pharmacist" column in their duty, the "medical practitioner" column in their duty, the "clinical division" column, etc. are performed freely from a desired part (step S45).

[0043] In the "birth date" column, an input of the figure of 1-4 gives an automatic indication of the name of an era (1: Meiji, 2:Taisho, 3:Showa, 4:Heisei). And an input of a date gives an automatic indication of the age at the "age" column based on today's date. Moreover, if it inputs into the "height" column and the "weight" column, an automatic indication of the BMI (Body Mass Index) will be calculated and given. The "sex" column, the "blood group" column, and the "hospitalization outpatient department partition" column serve as a carbon button format, and if what corresponding is clicked, the inverse video of them will be carried out. In the "sex" column, if a "man" is clicked, the inverse video of the "delivery scheduled day" column, the "week display" column of a gestational age, and the column "in breast-feeding" will be carried out, and an input will be restricted. If a "woman" is chosen and it is inputted into the "delivery scheduled day" column, based on a current date, an automatic indication of the count result will be given at the "week display" column of a gestational age. Moreover, an automatic indication of the cautions information, such as a period which is easy to be influenced of drugs, is given at the "warning-sign" column. In addition, the column "in breast-feeding" also serves as a carbon button format. In the "hospitalization outpatient department partition" column, if an "outpatient" is clicked, the inverse video of the "hospitalization date" column, the "leaving hospital date" column, the "ward" column, and the "sickroom" column will be carried out, and an input will be restricted. Although the "pharmacist" column in their duty, the "medical practitioner" column in their duty, and the "clinical division" column may input direct ID, it is in the condition which clicked the corresponding column and was reversed, and it is also possible by clicking

"reference" key to display the chart of a pharmacist, a medical practitioner, or a clinical division, and to choose from them.

[0044] In addition, the contents demanded in the column under selection are displayed on the lowest column of the patient data registration screen 12. Moreover, in making correction of the case where a patient is re-examination, and data, it enables a click of "reference" key 12a by eliminating the "Patient ID" column. And what is necessary is to display the registration patient chart 13 of drawing 6, and just to choose the target patient by clicking "reference" key 12a. In this case — since a registration patient is sorted in order of a kana alphabetic character — retrieval — it is easy. If the target patient is chosen and "updating" key is clicked, the contents of registration will be displayed on the patient data registration screen 12, and the registration patient chart 13 will be eliminated. On the other hand, if "termination" key 12b is clicked, the registration patient chart 13 will be eliminated and will return to the early patient data registration screen 12.

[0045] (Patient questionnaire processing) In patient questionnaire processing, as shown in drawing 18, first, "routine-work" key 10a is clicked from the main menu screen 10 of drawing 4, and the routine-work menu screen 11 of drawing 5 is opened (step S51). And "patient questionnaire" key 11b is clicked from the routine-work menu screen 11, and the patient questionnaire maintenance screen 14 of drawing 8 is opened (step S52).

[0046] Then, if there are already registered patient data (step S53), "reference" key 14b will be clicked and the registration patient chart 13 of drawing 6 will be displayed (step S54). A name of patient and a birth date are displayed on the "patient information" column of the patient questionnaire maintenance screen 14 by choosing the target patient from the registration patient chart 13, and clicking "transfer" key 13a (step S55).

[0047] On the other hand, if there are no already registered patient data (step S53), as shown in drawing 7, the chart 15 of a basic questionnaire which consists of a name which shows a questionnaire code and the contents of a questionnaire will be displayed in a separate window by clicking "new" key 14a (step S56). Then, the corresponding questionnaire is chosen and the contents are displayed on the patient questionnaire maintenance screen 14 of drawing 8 (step S57).

[0048] In this way, if questionnaire data are displayed on the patient questionnaire maintenance screen 14, deletion, an addition, or modification of a questionnaire item will be made by questionnaire setting processing shown in said drawing 16 (step S58). Deletion of a questionnaire item is performed by clicking "item deletion" key 14e, after choosing the corresponding questionnaire item by arrow keys 14c and 14d. Moreover, the addition of a questionnaire item is in the condition which chose the questionnaire item located in the location which wishes to add by arrow keys 14c and 14d, and is performed by clicking "item addition" key 14f. What is necessary is to input the question document of a questionnaire into blank 14h, and just to choose the example answer which clicks "list" key 14i and corresponds, since 14g of the "questionnaire item edit" columns will be displayed on a screen in a separate window, if "item addition" key 14f is clicked. Moreover, the existence of a document input should just click "**" key 14j or "nothing" key 14k. And a click of "registration" key 14l. adds a questionnaire item. Then, the contents are registered with a current date as these patient questionnaire data of a certain patient by clicking "updating" key 14m (step S59).

[0049] Thus, in creation of a questionnaire, questionnaire data can be created easily according to a patient. Moreover, it can carry out based on the questionnaire data performed in the past, and questionnaire data can newly be created. Therefore, it becomes possible to create the questionnaire data suitable for a patient simply and easily for a short time.

[0050]

[Effect of the Invention] Since it is made to correspond with a patient code and was made to make it memorize according to the questionnaire data processing system concerning this invention so that clearly from the above explanation after deleting, adding or changing the questionnaire item of questionnaire data, it becomes available in the suitable form according to a patient about questionnaire data.

[0051] Moreover, since example answer data are made to memorize beforehand and it enabled it

to choose an example answer at the time of a questionnaire entry of data, it becomes possible to perform modification and an addition of a questionnaire item simply, easily, and quickly.

[0052] Since it was made to indicate the questionnaire code of the questionnaire data made to memorize corresponding to a patient code by the list selectable, the questionnaire result performed in the past can be used effectively easily, and creation of the questionnaire data according to a patient is attained in a short time.

[0053] Since questionnaire data are related with a registration day and it was made to make them memorize, the questionnaire result performed in the past is comfortably manageable.

[Translation done.]

(19) 日本国特許庁 (J P)

(12) 公開特許公報 (A)

(11) 特許出願公開番号

特開平11-345271

(43) 公開日 平成11年(1999)12月14日

(51) Int. Cl. ⁶
G06F 19/00

識別記号

F I
G06F 15/42

H

審査請求 未請求 請求項の数 4 O L (全18頁)

(21) 出願番号 特願平11-86003

(22) 出願日 平成11年(1999)3月29日

(31) 優先権主張番号 特願平10-125192

(32) 優先日 平10(1998)3月30日

(33) 優先権主張国 日本 (J P)

(71) 出願人 598041544

株式会社システムヨシイ
岡山県岡山市大内田675番地

(72) 発明者 吉井 清治

岡山県岡山市大内田675番地 株式会社シ
ステムヨシイ内

(72) 発明者 児島 弘和

岡山県岡山市大内田675番地 株式会社シ
ステムヨシイ内

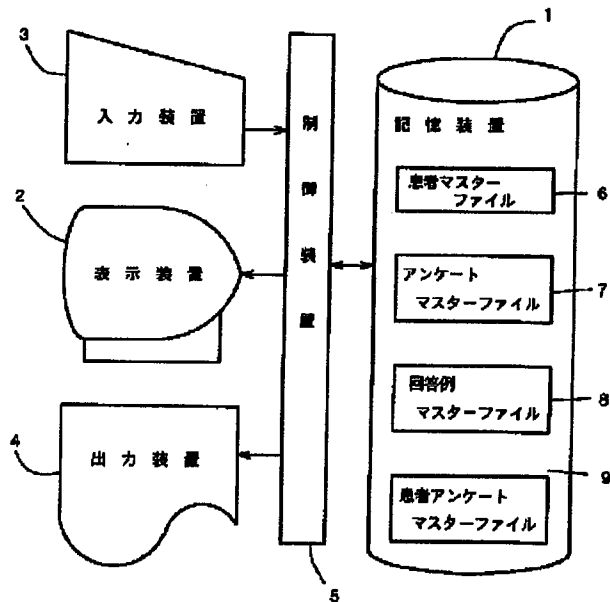
(74) 代理人 弁理士 青山 葆 (外2名)

(54) 【発明の名称】 アンケートデータ処理システム

(57) 【要約】

【課題】 アンケート項目を患者に応じた内容に簡単に修正できるようにする。

【解決手段】 入力装置3により、アンケート項目を削除、追加又は変更してアンケートデータを入力する。制御装置5は、入力装置3により変更されたアンケートデータを患者コードと対応させて記憶装置1に記憶させる。



【特許請求の範囲】

【請求項1】 アンケートデータを入力するための入力装置と、
 該入力装置によって入力されたアンケートデータをアンケートコードに対応させて記憶する記憶装置と、
 前記アンケートデータを表示するための表示装置と、
 前記アンケートデータを出力するための出力装置と、
 前記表示装置にアンケートデータを表示させ、前記入力装置により、当該アンケートデータのアンケート項目を削除、追加又は変更入力し、該アンケートデータを患者コードと対応させて前記記憶装置に記憶させた後、患者コードに基づいて対応するアンケートデータを読み込み、前記出力装置によりアンケート用紙として出力させる制御装置とを備えたことを特徴とするアンケートデータ処理システム。

【請求項2】 前記記憶装置は、さらに、アンケート項目の質問に対する回答例データを記憶し、
 前記制御装置は、前記アンケートデータの入力時、前記記憶装置に記憶した回答例データからアンケート項目に対応するものの回答例コードを選択した後、アンケート項目と関連付けて前記記憶装置に記憶させることを特徴とする請求項1に記載のアンケートデータ処理システム。

【請求項3】 前記制御装置は、患者コードに対応して記憶させたアンケートデータのアンケートコードを、前記表示装置に一覧表示させ、いずれかのアンケートコードを選択することにより、対応するアンケートデータを前記表示装置に表示させることを特徴とする請求項1又は2に記載のアンケートデータ処理システム。

【請求項4】 前記制御装置は、アンケートデータを登録日と関連付けて記憶させ、登録日の降順又は昇順にソートして一覧表示させることを特徴とする請求項1ないし3のいずれか1項に記載のアンケートデータ処理システム。

【発明の詳細な説明】

【0001】

【発明の属する技術分野】本発明は、薬剤師、医師、看護婦等が病棟活動により収集した患者のアンケートをデータベース化して利用するためのアンケートデータ処理システムに関するものである。

【0002】

【従来の技術】近年、病院等の医療機関では、患者に対して所定のアンケートを行い、その内容を患者データとして利用するアンケート処理システムが採用されている。アンケート結果は、患者IDと関連させてデータベース化し、診療時や投薬時、端末にて確認できるようにしている。

【0003】

【発明が解決しようとする課題】しかしながら、前記アンケート処理システムでは、複数の項目からなる1つの

アンケートが、患者IDに一对一で対応させた状態で記憶させている。このため、必要な項目のみを取り出し、又、新たに項目を追加して新規にアンケートを作成する場合、既存のアンケート内容を簡単に修正できないという問題がある。

【0004】そこで、本発明は、アンケート項目を患者に応じた内容に簡単に修正可能なアンケートデータ処理システムを提供することを課題とする。

【0005】

【課題を解決するための手段】本発明は、前記課題を解決するための手段として、アンケートデータ処理システムを、アンケートデータを入力するための入力装置と、該入力装置によって入力されたアンケートデータをアンケートコードに対応させて記憶する記憶装置と、前記アンケートデータを表示するための表示装置と、前記アンケートデータを出力するための出力装置と、前記表示装置にアンケートデータを表示させ、前記入力装置により、当該アンケートデータのアンケート項目を削除、追加又は変更入力し、該アンケートデータを患者コードと対応させて前記記憶装置に記憶させた後、患者コードに基づいて対応するアンケートデータを読み込み、前記出力装置によりアンケート用紙として出力させる制御装置とを備えた構成としたものである。

【0006】この構成により、アンケートデータを患者に応じて必要なアンケート項目のみを記憶させておくことが可能となる。そして、次にアンケートを行うときに、患者に応じたアンケート内容となるようにアンケートデータのアンケート項目を容易に変更し、アンケート用紙を作成することができる。

【0007】前記記憶装置は、さらに、アンケート項目の質問に対する回答例データを記憶し、前記制御装置は、前記アンケートデータの入力時、前記記憶装置に記憶した回答例データからアンケート項目に対応するものの回答例コードを選択した後、アンケート項目と関連付けて前記記憶装置に記憶させるようにすると、アンケート項目の削除、追加又は変更をより一層スムーズに行うことができる点で好ましい。

【0008】前記制御装置は、患者コードに対応して記憶させたアンケートデータのアンケートコードを、前記表示装置に一覧表示させ、いずれかのアンケートコードを選択することにより、対応するアンケートデータを前記表示装置に表示させるようにすると、過去に記憶したアンケートデータを有効利用容易となる点で好ましい。

【0009】前記制御装置は、アンケートデータを登録日と関連付けて記憶させると、アンケートデータの管理を容易に行うことが可能となる点で好ましい。

【0010】

【発明の実施の形態】以下、本発明に係る実施形態を添付図面に従って説明する。

【0011】図1は、本実施形態に係るアンケートデー

タ処理システムを示すブロック図である。このシステムは、大略、記憶装置1、表示装置2、入力装置3、出力装置4及び制御装置5で構成されている。

【0012】記憶装置1には、患者データ、アンケートデータ、回答例データ、患者アンケートデータ等が記憶されている。

【0013】患者データは患者マスタファイル6に格納されている。その内容には、図2に示すように、患者の生年月日、氏名、性別、出産予定日等が含まれる。

【0014】アンケートデータはアンケートマスタファイル7に格納されている。その内容には、入院時のアンケート、投薬時のアンケート等の各種アンケートに関する基本データが含まれる。アンケートデータは、図3

(a)に示すように、アンケートコード、枝番、アンケート名称、回答例コード、文章入力の有無で構成されている。例えば、アンケートコードが「00000」であるものの全てが入院時のアンケートデータに該当し、このアンケートコード「00000」を選択することにより、枝番の降順にソートして入院時のアンケートデータを画面表示することが可能である。

【0015】回答例データは回答例マスタファイル8に格納されている。この回答例データは、図3(b)に示すように、回答例コードと回答例とで構成されている。

【0016】患者アンケートデータは、患者アンケートマスタファイル9に格納されている。その内容は、各患者毎に登録されたアンケートデータである。患者アンケートデータは、図3(c)に示すように、患者ID、登録日付、アンケート受付番号、各アンケート項目に対応する枝番、アンケート名称、回答例コード、回答結果、文章入力の有無、文章入力の内容で構成されている。

【0017】表示装置2には、後述するメニュー画面等が表示されるようになっていてる。

【0018】入力装置3は、例えば、キーボード、マウス等からなり、患者データやアンケートデータ等を入力するために使用される。

【0019】出力装置4は、例えば、プリンタ等からなり、記憶装置1に記憶させた各データの確認やアンケート用紙の作成等に使用される。

【0020】制御装置5は、前記入力装置3からの入力データを記憶装置1に記憶させたり、この記憶装置1から該当するデータを読み込んで表示装置2に表示させ、又、出力装置4に出力したりするものである。

【0021】次に、前記アンケートデータ処理システムの動作を説明する。

【0022】プログラム起動後、利用者コードと暗証番号が入力されると、表示装置2の画面には、図4に示すメインメニュー画面10が表示される。表示内容としては、「日常業務」、「マスターメンテナンス」、「一覧表作成」、「くすり箱用拡張メニュー」、「文献検索」、「患者情報及びアプリケーション起動」、「環境

設定」、「業務終了」が含まれる。作業者は、メインメニュー画面10からいずれかをクリックすることにより、所望の処理に移行することができる。

【0023】メインメニュー画面10の「日常業務」キー10aをクリックすると、図5に示す日常業務メニュー画面11が表示される。表示内容としては、「患者データ登録」、「患者アンケート」、「患者特質・病歴・既往歴入力」、「処方入力」、「処方一覧入力」、「患者指導歴一覧」、「指導担当者設定」、「薬歴簿印刷」、「患者マスター一覧」、「検査データ入力」、「検査データ一覧入力」、「検査情報参照」、「指導文書一括出力」、「指導文書印刷」、「指導文書再印刷」、「メインメニューに戻る」が含まれる。

【0024】日常業務メニュー11の「患者データ登録」キー11aをクリックすると、図2に示す患者データ登録画面12が表示される(図2では、各データが入力されているが、初めて登録する場合は各欄は空白になっている)。各欄には、該当するデータを入力する。患者データが既に登録されている場合、画面の「参照」キー12aをクリックすればよい。これにより、図6に示す登録患者一覧表13が表示される。そこで、この一覧表13に表示された患者名をクリックすると、所望の患者データを読み込むことが可能である。登録患者一覧表13では、患者名がかな文字の降順にソートされて表示される。したがって、目的とする患者を楽に検索できる。ここで、目的の患者を選択すると、図2に示すように、患者データ登録画面12に選択された患者の各データが表示される。誤って違う患者を選択した場合、「終了」キー12bをクリックすればよい。これにより、データの入力されていない元の患者データ登録画面12に切り替わる。

【0025】日常業務メニュー画面11の「患者アンケート」キー11bをクリックすると、図7に示すように、患者アンケートメンテナンス画面14が表示され、「新規」キー14aをクリックすると、別ウィンドウで、基本アンケート一覧表15が表示される。そこで、この一覧表15に表示された基本アンケート名、例えば、「入院時のアンケート」を選択すると、図8に示すように、患者アンケートメンテナンス画面14の各欄にアンケートの質問及び回答が表示される。ここで、後述するようにして、患者別にアンケート項目を編集することが可能となっている。

【0026】メインメニュー画面10の「マスターメンテナンス」キー10bをクリックした場合、図9に示すマスターメンテナンスメニュー画面16が表示される。表示内容としては、「基本名称メンテナンス」、「薬品メンテナンス」、「利用者マスターメンテナンス」、「アンケート項目メンテナンス」、「服用方法マスターメンテナンス」、「検査マスターメンテナンス」、「約束処方入力」、「メインメニューへ戻る」が含まれる。

作業者は、マスターメンテナンスメニュー画面16からいずれかをクリックすることにより、所望の処理に移行することができる。

【0027】マスターメンテナンスメニュー画面16の「基本名称メンテナンス」キー16aをクリックすると、図10に示す基本名称メンテナンスメニュー画面17が表示される。表示内容としては、「単位」、「剤型大」、「剤型小」、「担当者」、「診療科」、「病棟」、「アンケート回答例設定マスター」、「検査単位」、「副作用」、「指導種別」、「服薬コメント種別」、「マスターメンテナンスメニューへ戻る」が含まれる。作業者は、基本名称メンテナンスメニュー画面17からいずれかをクリックすることにより、所望の処理に移行することができる。

【0028】基本名称メンテナンス画面17の「アンケート回答例設定マスター」キー17aをクリックすると、図11に示すアンケート回答例設定メンテナンス画面18が表示される。表示内容は、アンケートの回答例を入力するための複数の設定枠18aである。各設定枠18aには、順番にコード番号(回答例コード)が付され、矢印キー18b、18cを操作することにより、いずれか1つを選択できるようになっている。そして、設定枠18aには、選択した状態で、キーボード等により回答例を自由に削除、追加又は変更することができるようになっている。例えば、コード番号「00」では、回答例として「はい/いいえ」が入力されている。また、削除、追加又は変更した後、「更新」キー18dをクリックすることにより、記憶内容を更新できるようになっている。

【0029】マスターメンテナンスメニュー画面16の「アンケート項目メンテナンス」キー16bをクリックすると、図12に示すアンケート項目メンテナンス画面19が表示される。表示内容としては、「表題」欄、「アンケート選択」欄、「項目制御」欄、「名称」欄、「選択区分」欄、「文書入力」欄が含まれる。「表題」欄は、所望のアンケートデータと呼び出すためのものである。「アンケート選択」欄は、アンケートに対応するコード番号(アンケートコード)を入力するためのものである。例えば、「00000」が入力されると、入院時のアンケートが「名称」欄、「選択区分」欄、「文書入力」欄に表示されるようになっている。「項目制御」欄は、「名称」欄の各項目の削除、挿入等を行うためのものである。「名称」欄は、アンケート項目の選択の有無及びその内容を示すものである。「選択区分」欄は、前記アンケート回答例設定マスターで設定した回答例を選択して表示させるものである。「参照」キー19cをクリックすると、図13に示すアンケート一覧画面20が表示されるようになっている。表示内容は、コード番号(アンケートコード)と、このコード番号に対応するアンケートの種類である。選択するアンケートを操作し、

「転送」キー20aをクリックすると、前記アンケート項目メンテナンス画面19に選択したアンケート内容が表示されるようになっている。

【0030】なお、メインメニュー画面10の「くすり箱用拡張メニュー」は、主に薬剤データや患者データ等を閲覧するためのものである。「文献検索」は、CD-ROMに記憶されたデータを検索するためのものである。「患者情報及びアプリケーション起動」は、日常よく使うプログラムの起動ランチャーを起動させるためのものである。「環境設定」は、ソフトウェアのカスタマイズ、周辺機器の設定、データのバックアップを行うためのものである。「業務終了」は、アプリケーションを終了させるためのものである。

【0031】本実施形態では、アンケート回答例設定メンテナンス処理、アンケート項目メンテナンス処理、患者データ入力処理に特徴があるため、以下、この内容について図14～図18のフローチャートに従って詳述する。

【0032】(アンケート回答例設定メンテナンス処理) アンケート回答例設定メンテナンス処理では、図14に示すように、まず、図4のメインメニュー画面10から「マスターメンテナンス」キー10bをクリックして図9のマスターメンテナンスメニュー画面16を開く(ステップS1)。そして、マスターメンテナンスメニュー画面16から「基本名称メンテナンス」キー16aをクリックして図10の基本名称メンテナンスメニュー画面17を開く(ステップS2)。さらに、基本名称メンテナンスメニュー画面17から「アンケート回答例設定マスター」キー17aをクリックして図11のアンケート回答例設定メンテナンス画面18を開く(ステップS3)。

【0033】アンケート回答例設定メンテナンス画面18では、各設定枠18aにコード番号(回答例コード)が付されているので、矢印キー18b、18cをクリックすることにより所望の回答例コードが付された設定枠18aを選択し(ステップS4)、所望の回答例を入力する(ステップS5)。この回答例は、使用者がアンケートでの質問事項に対応して任意に設定することができる。回答例の設定作業が完了すれば(ステップS6)、「更新」キー18dをクリックしてその内容を回答例コードと共に登録する(ステップS7)。なお、必要に応じて「印刷」キー18eをクリックすれば、プリンタにて印刷することが可能である。

【0034】(アンケート項目メンテナンス処理) アンケート項目メンテナンス処理では、図15に示すように、まず、図4のメインメニュー画面10から「マスターメンテナンス」キー10bをクリックして図9のマスターメンテナンスメニュー画面16を開く(ステップS11)。そして、マスターメンテナンスメニュー画面16から「アンケート項目メンテナンス」キー16bをク

リックして図12のアンケート項目メンテナンス画面19を開く(ステップS12)。

【0035】次に、新規にアンケートを作成する場合(ステップS13)、「新番号」キー19bをクリックする(ステップS14)。これにより、「アンケート選択」欄に、既に登録されているコード番号に続く番号(図7では、「00004」まで登録されているので「00005」)が自動的に付与される(ステップS15)。また、「名称」欄には、何も入力されていない空白が表示されるので、キーボード等によりアンケート名称(図12では、「入院時のアンケート」)を入力する(ステップS16)。

【0036】一方、既に登録したアンケートデータ(基本データ)を利用する場合、「参照」キー19cをクリックし(ステップS17)、図13のアンケート一覧画面20を表示させる。そして、このアンケート一覧画面20から所望のアンケートコードをクリックし(ステップS18)、反転表示させた後、「転送」キー20aをクリックすると(ステップS19)、前記図12のアンケート項目メンテナンス画面19に選択したアンケート内容が表示される。ここで、「名称」欄のアンケート名称を変更する場合(ステップS20)、前記同様、キーボード等によりアンケート名称を入力する(ステップS16)。

【0037】このようにしてアンケートデータの準備ができれば、アンケート項目設定処理を行う(ステップS21)。

【0038】アンケート項目設定処理では、図16に示すように、選択マーク(各アンケート項目の左にある○)をクリックし、アンケート内容の所望の項目を反転させた状態で、矢印キー19d、19eをクリックすることにより上下の位置関係を変更する(ステップS31)。また、「項目削除」キー19fをクリックして不要な項目を削除する(ステップS32)。また、「項目追加」キー19gをクリックしてアンケート項目(空白)を表示させる(ステップS33)。そして、キーボード等により所望の質問文書を入力する(ステップS34)。なお、「削除」キー19hをクリックすると、全項目を消去することが可能である。

【0039】続いて、「一覧」キー19aをクリックすると(ステップS35)、「選択区分」欄に、前記アンケート回答例設定メンテナンス処理で登録した回答例が表示される。表示内容は、「一覧」キー19aをクリックする毎に順次登録した回答例に切り替わるので、適切なものを選択すればよい。適切な回答例が見つからない場合(ステップS36)、前記図14に示すアンケート回答例設定メンテナンス処理を行う。また、文書で回答を得たい場合には、「有」キー19iをクリックする(ステップS37)。これにより、後述するように、アンケート用紙に「文書記載」欄が自動的に形成される。

文書による回答の必要がない場合には、「無」キー19jをクリックする(ステップS38)。

【0040】こうして、アンケート項目設定処理が終了すれば(ステップS39)、「更新」キー19kをクリックすることにより、新規又は変更アンケートを登録する(ステップS40)。そして、「印刷」キー19lをクリックすれば、アンケート用紙を印刷することができる。

【0041】(患者データ登録処理) 患者データ登録処理では、図17に示すように、まず、図4のメインメニュー画面10から「日常業務」キー10aをクリックして図5の日常業務メニュー画面11を開く(ステップS41)。そして、日常業務メニュー画面11から「患者データ登録」キー11aをクリックして図2の患者データ登録画面12を開く(ステップS42)。

【0042】新規受付の場合、「新番号」キー12cをクリックし(ステップS43)、「患者ID」欄に新番号を自動付与する(ステップS44)。そして、「患者名」欄、「生年月日」欄、「身長」欄、「体重」欄、「性別」欄、「血液型」欄、「入院外来区分」欄、「担当薬剤師」欄、「担当医師」欄、「診療科」欄等での選択及び入力を所望の箇所から自由に行う(ステップS45)。

【0043】「生年月日」欄では、1~4の数字を入力すると、年号(1:明治、2:大正、3:昭和、4:平成)が自動表示される。そして、年月日を入力すると、本日の日付に基づいて「年齢」欄に年齢が自動表示される。また、「身長」欄、「体重」欄に入力すると、BMI (Body Mass Index) が計算されて自動表示される。

「性別」欄、「血液型」欄、「入院外来区分」欄は、ボタン形式となっており、該当するものをクリックすれば、反転表示される。「性別」欄で、「男」がクリックされると、「出産予定日」欄、妊娠期間の「週表示」欄、「授乳中」欄が反転表示され、入力が制限される。

「女」が選択され、「出産予定日」欄に入力されると、現在の日付に基づいて妊娠期間の「週表示」欄に計算結果が自動表示される。また、薬剤の影響を受けやすい期間等の注意情報が「注意表示」欄に自動表示される。なお、「授乳中」欄もボタン形式となっている。「入院外来区分」欄では、「外来患者」がクリックされると、「入院年月日」欄、「退院年月日」欄、「病棟」欄、「病室」欄が反転表示され、入力が制限される。「担当薬剤師」欄、「担当医師」欄、「診療科」欄は、直接IDを入力してもよいが、該当する欄をクリックして反転させた状態で、「参照」キーをクリックすることにより、薬剤師、医師、又は診療科の一覧表を表示させ、その中から選択することも可能である。

【0044】なお、患者データ登録画面12の最下欄には、選択中の欄で要求される内容が表示される。また、患者が再診である場合やデータの修正を行う場合には、

「患者ID」欄を消去することにより「参照」キー12aをクリック可能とする。そして、「参照」キー12aをクリックすることにより、図6の登録患者一覧表13を表示させ、目的の患者を選択すればよい。この場合、登録患者はかな文字順にソートされるので、検索容易である。目的の患者を選択して「更新」キーをクリックすると、患者データ登録画面12に登録内容が表示され、登録患者一覧表13は消去される。一方、「終了」キー12bをクリックすると、登録患者一覧表13は消去され、初期の患者データ登録画面12に復帰する。

【0045】(患者アンケート処理) 患者アンケート処理では、図18に示すように、まず、図4のメインメニュー画面10から「日常業務」キー10aをクリックして図5の日常業務メニュー画面11を開く(ステップS51)。そして、日常業務メニュー画面11から「患者アンケート」キー11bをクリックして図8の患者アンケートメンテナンス画面14を開く(ステップS52)。

【0046】続いて、既に登録した患者データがあれば(ステップS53)、「参照」キー14bをクリックし、図6の登録患者一覧表13を表示する(ステップS54)。登録患者一覧表13から目的の患者を選択し、「転送」キー13aをクリックすることにより、患者アンケートメンテナンス画面14の「患者情報」欄に患者名及び生年月日を表示する(ステップS55)。

【0047】一方、既に登録した患者データがなければ(ステップS53)、「新規」キー14aをクリックすることにより、図7に示すように、アンケートコードとアンケート内容を示す名称とからなる基本アンケートの一覧表15を、別枠ウィンドウで表示する(ステップS56)。そこで、該当するアンケートを選択し、その内容を図8の患者アンケートメンテナンス画面14に表示させる(ステップS57)。

【0048】こうして、患者アンケートメンテナンス画面14にアンケートデータが表示されれば、前記図16に示すアンケート設定処理により、アンケート項目の削除、追加又は変更を行う(ステップS58)。アンケート項目の削除は、矢印キー14c、14dにより、該当するアンケート項目を選択した後、「項目削除」キー14eをクリックすることにより行う。また、アンケート項目の追加は、矢印キー14c、14dにより、追加を希望する場所に位置するアンケート項目を選択した状態で、「項目追加」キー14fをクリックすることにより行う。「項目追加」キー14fをクリックすれば、画面には「アンケート項目編集」欄14gが別枠ウィンドウで表示されるので、ブランク14hにアンケートの質問文書を入力し、「一覧」キー14iをクリックして該当する回答例を選択すればよい。また、文書入力の有無は、「有」キー14j又は「無」キー14kをクリックすればよい。そして、「登録」キー14lをクリックす

ると、アンケート項目が追加される。そこで、「更新」キー14mをクリックすることにより、その内容のある患者の今回の患者アンケートデータとして現在の日付と共に登録する(ステップS59)。

【0049】このように、アンケート用紙の作成では、アンケートデータを患者別に簡単に作成することができる。また、過去に行ったアンケートデータを元にして、新たにアンケートデータを作成することができる。したがって、患者に適したアンケートデータを簡単かつ容易に短時間で作成することが可能となる。

【0050】

【発明の効果】以上の説明から明らかなように、本発明に係るアンケートデータ処理システムによれば、アンケートデータのアンケート項目を削除、追加又は変更した後、患者コードと対応させて記憶させるようにしたので、アンケートデータを患者に応じた適切な形で利用可能となる。

【0051】また、予め回答例データを記憶させておき、アンケートデータの入力時、回答例を選択できるようにしたので、アンケート項目の変更や追加を簡単、容易で迅速に行うことが可能となる。

【0052】患者コードに対応して記憶させたアンケートデータのアンケートコードを、選択可能に一覧表示させるようにしたので、過去に行ったアンケート結果を容易に有効利用でき、短時間で患者に応じたアンケートデータを作成可能となる。

【0053】アンケートデータを登録日と関連付けて記憶させるようにしたので、過去に行ったアンケート結果の管理が楽に行える。

【図面の簡単な説明】

【図1】 本実施形態に係るアンケートデータ処理システムを示すブロック図である。

【図2】 図1の患者マスターファイルに記憶される患者データ登録画面である。

【図3】 図1の各マスターファイルに記憶されるデータ構成を示す図表である。

【図4】 図1の表示装置に表示されるメインメニュー画面である。

【図5】 図1の表示装置に表示される日常業務メニュー画面である。

【図6】 図1の表示装置に表示される患者一覧画面である。

【図7】 図1の表示装置に表示される患者アンケートメンテナンス画面及びアンケート一覧表画面である。

【図8】 図1の表示装置に表示される、データを読み込んだ状態を示す患者アンケートメンテナンス画面である。

【図9】 図1の表示装置に表示されるマスターメンテナンスメニュー画面である。

【図10】 図1の表示装置に表示される基本名称メン

テナンスメニュー画面である。

【図11】 図1の表示装置に表示されるアンケート回答例設定メンテナンス画面である。

【図12】 図1の表示装置に表示されるアンケート項目メンテナンス画面である。

【図13】 図1の表示装置に表示される既存の患者アンケートデータの一覧表である。

【図14】 アンケート回答例設定処理を示すフローチャートである。

【図15】 アンケート項目メンテナンス処理を示すフローチャートである。

【図16】 アンケート項目設定処理を示すフローチャートである。

【図17】 患者データ登録処理を示すフローチャートである。

【図18】 患者アンケート処理を示すフローチャートである。

【符号の説明】

1…記憶装置

2…表示装置

3…入力装置

4…出力装置

5…制御装置

6…患者マスタファイル

7…アンケートマスタファイル

8…回答例マスタファイル

9…患者アンケートマスタファイル

10…メインメニュー画面

11…日常業務メニュー画面

12…患者データ登録画面

13…登録患者一覧表

14…患者アンケートメンテナンス画面

15…基本アンケート一覧表

16…マスターメンテナンスメニュー画面

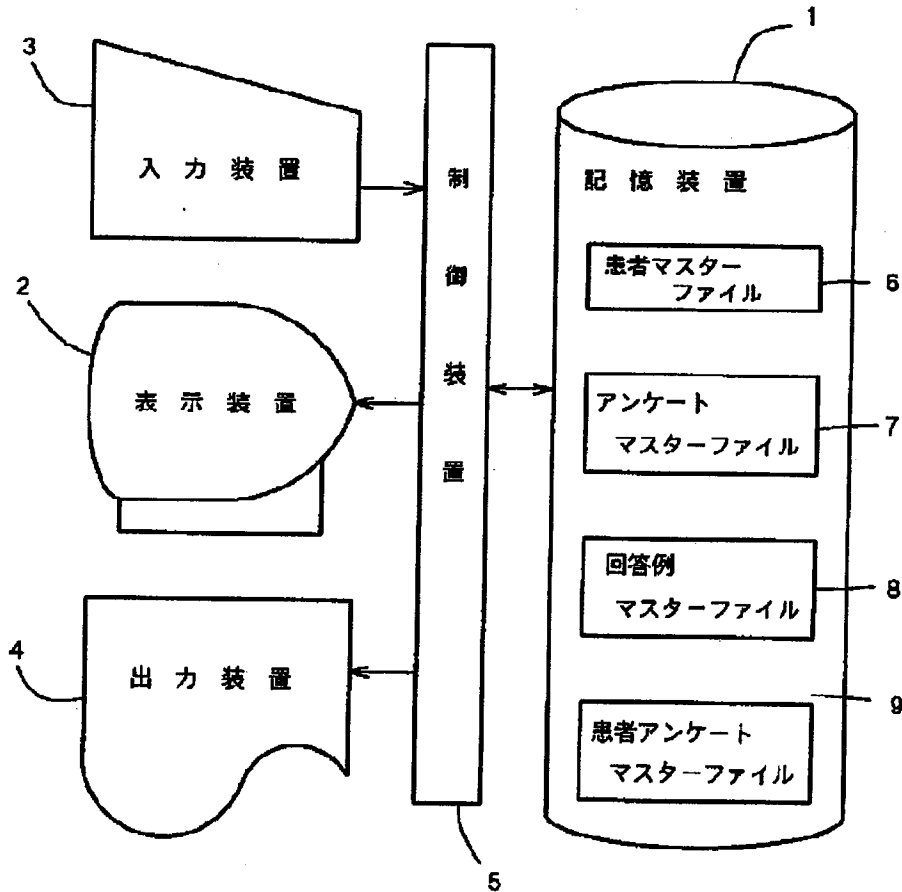
17…基本名称メンテナンスメニュー画面

18…アンケート回答例設定メンテナンス画面

19…アンケート項目メンテナンス画面

20…アンケート一覧画面

【図1】



【図2】

12a 12c 12b

患者データ登録 □ □ □

1.登録 3.削除 4.印刷 5.参照 6.新番号 7.処入力 8.処一覧 9.指導編 0.終了

【患者データ登録】

患者ID

患者名(カナ) (漢字)

生年月日 年齢 性別 男 女

血液型 A B O AB Rh + - 身長 cm 体重 kg BMI

入院・外来区分 どちらか不明 入院患者 外来患者

病棟 A病棟 4F 病室 担当薬剤師

担当医師 診療科

出産予定日 妊娠後およそ 週 潜在過敏期 授乳中 はい いいえ はい

患者情報

12

入院・外来を選択して下さい

【図3】

【図13】

(a)

アンケートコード	検査	アンケート名称	回答例コードの有無	文章入力コードの有無
00000	01	入院時のアンケート	09	無
00000	02	入院時のアンケート	05	無
00000	03	入院時のアンケート		有
00000	04	入院時のアンケート	02	無
---	--	---	---	---

(b)

回答例コード	回答例
00	はい/いいえ
---	---
02	箸/フォーク/スプーン/ストロー/物理なし
---	---

(c)

アンケート受付番号				
患者ID	登録日付	検査	アンケート名称	
0000000008	1998/03/28	0001	01	投票時のアンケート
00	はい/いいえ	無		

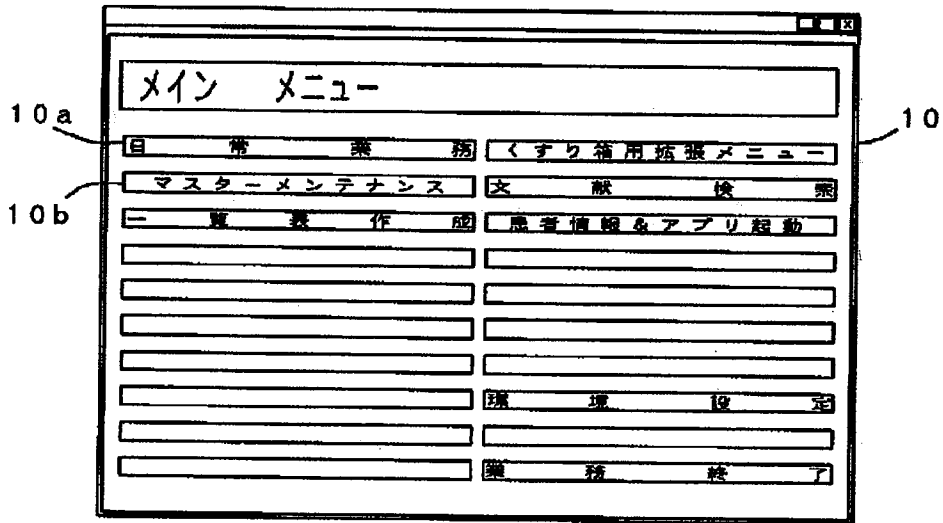
回答例コード 回答結果 文章入力の有無 入力文章の内容

登録日	名称
1998/01/01	投票時のアンケート
1998/03/38	投票時のアンケート

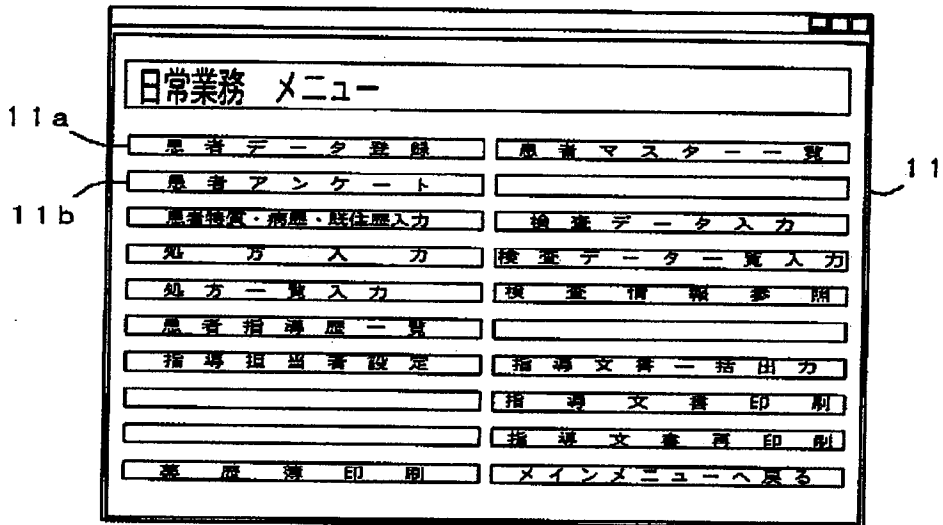
20

20a

【図4】



【図5】



【図6】

患者ID	患者名	生年月日
000000000	システム 吉井	大正02年02月02日
000000001	サンキ 太郎	明治01年01月01日
000000002	湯山 太郎	昭和03年03月03日
000000003	巻 太郎	平成04年04月04日
000000004	山田 ハナ子	昭和44年04月04日
000000005	安田 太郎	昭和42年01月20日
000000006	濱田 大吉	大正14年04月20日
000000007	吉井 一郎	昭和32年02月15日
000000008	吉井 聖子	昭和45年02月28日

転送 (T) 終了 (O)

【図7】

調査アンケートメンテナンス

1. 更新 4. 印刷 5. 参照 6. ▼ 7. ▲ 9. 終了

患者情報 吉井 一郎 昭和32年02月15日生 新規修正 項目追加 (A)

登録日付 / / <<(B) >>(N) ▼(D) ▲(U) 項目削除 (L)

コード	名称
00000	入館時のアンケート
00001	投票時のアンケート
00002	初診時の問診アンケート
00003	○○○のアンケート
00004	××××のアンケート

転送 (T) 終了 (O)

【図8】

患者アンケートメンテナンス

1. 更新 4. 印刷 5. 参照 6. ▼ 7. ▲ 0. 終了

患者情報 吉井 一節 昭和32年02月15日生 新規修正 項目追加 (A)

登録日付 / / <<(B) >>(N) ▼(D) ▲(U) 項目削除 (L)

○ 入院時のアンケート

○ 今の精神状態はいかがですか? 14c 14d

安定 やや安定 やや不安定 不安定

○ 食物アレルギーはありますか?

有 無

○ 食物アレルギーとなるものを書いて下さい

○ 使用器具でご要望がありますか。使えない物に○を記入して下さい。

箸 フォーク スプーン ストロー 制限無し

○ 食事の嗜好について

○ 食事に好き嫌いがありますか?

アンケート項目編集

○ 一食

○ 無

14j 14k 14l 登録 (S) 取消 (ESC)

○ 好きな味付けについて。複数回答可

甘口 塩味 醤油 味噌 香辛料 ソース

○ 食事形態

硬め 柔らか 刻み すりおろし 無制限

○

【図11】

18d 18e 18b 18c

アンケート回答設定メンテナンス

1. 更新 4. 印刷 6. ▼ 7. ▲ 9. 終了

【アンケート回答設定メンテナンス】 Page. 1/10

18a

00: はい/いいえ

01: はい/どちらでもない/いいえ

02: 有/フォーク/スプーン/ストロー/無し

03: 濃い味付け/薄味/無味

04: 辛口/塩味/醤油/味噌/香辛料/ソース

05: 有/無

06: 有/無/不明

07: 有/どちらでもない/無

08: 日本語/ワイン/ウイスキー/焼酎/その他

09: 安定/やや安定/やや不安定/不安定

アンケート回答項目を設定して下さい

【図12】

19h 19c 19b 19d 19e

アンケート項目メンテナンス

1. 更新 3. 削除 4. 印刷 5. 参照 6. 制番号 9. 終了

19k

アンケート選択: 00000 入附時のアンケート

項目制御: <<(B) >>(N) ▼(D) ▲(U)

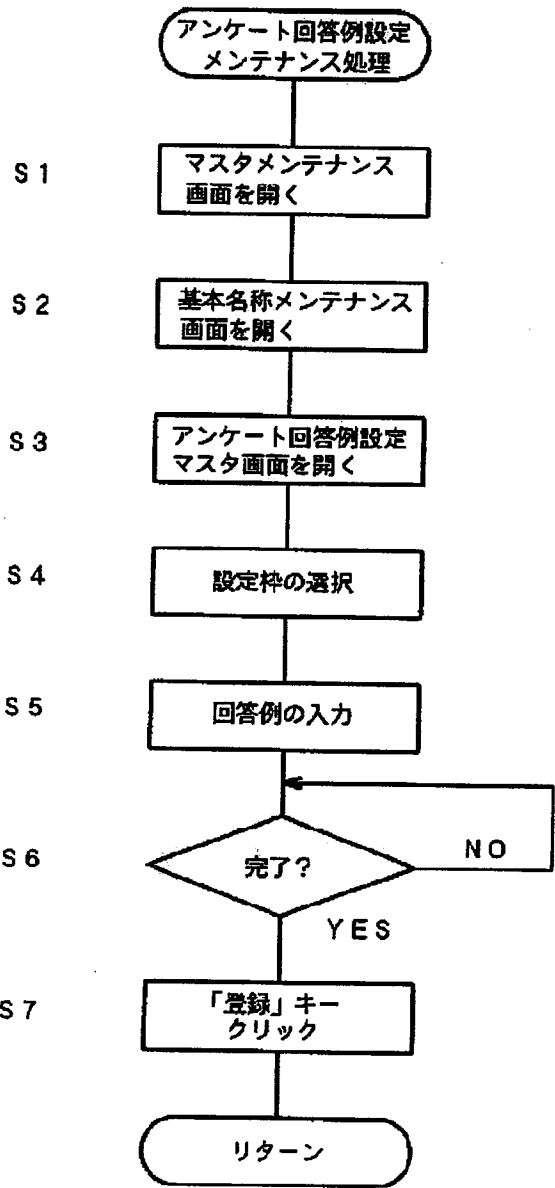
項目追加(A) 項目削除(L)

19g

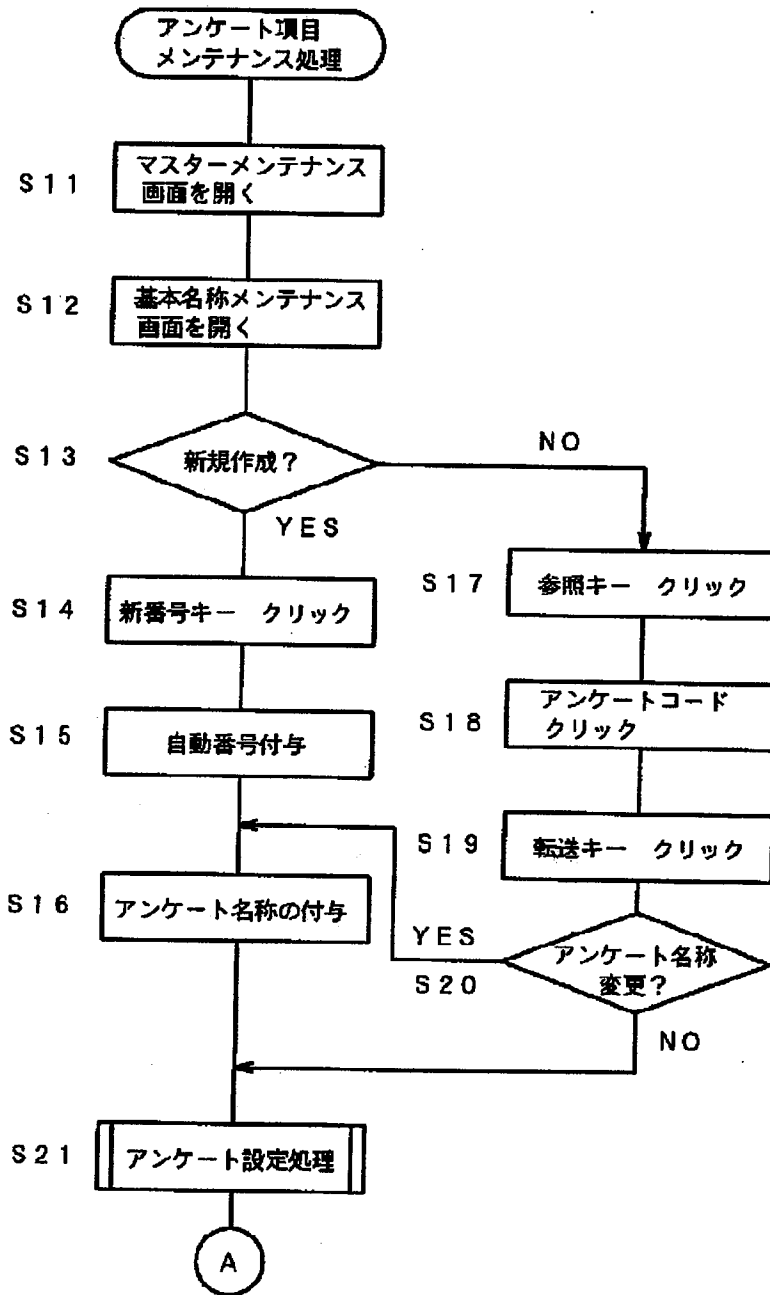
19	19a	19b	19c	19d	19e	19f	19g
名前	選択区分	制番号	印刷	参照	制番号	項目追加(A)	項目削除(L)
<input type="radio"/> 入附時のアンケート	<input type="checkbox"/>		<input type="checkbox"/>	<input type="checkbox"/>		<input type="checkbox"/>	<input type="checkbox"/>
<input type="radio"/> 今の調剤状態はいかがですか?	09	一覧				安定/やや安定/やや不安定/不	有り
<input type="radio"/> 食物アレルギーはありますか?	05	一覧				有/無	有り
<input type="radio"/> 食物アレルギーとなるものを書いて下さい		一覧					有り
<input type="radio"/> 使用器具でご要望がありますか。使えない物に	02	一覧				有/フォーク/スプーン/ストロ	有り
<input type="radio"/> 食事の嗜好について		一覧					有り
<input type="radio"/> 食事に好き嫌いがありますか?	06	一覧				有/無	有り
<input type="radio"/> 好きな食べ物		一覧					有り
<input type="radio"/> 味付けの濃淡	03	一覧					有り
<input type="radio"/> 好きな味付けについて。複数回答可	04	一覧					有り
<input type="radio"/> 食量形態	11	一覧					有り
<input type="radio"/>							有り

19a 19j 19i

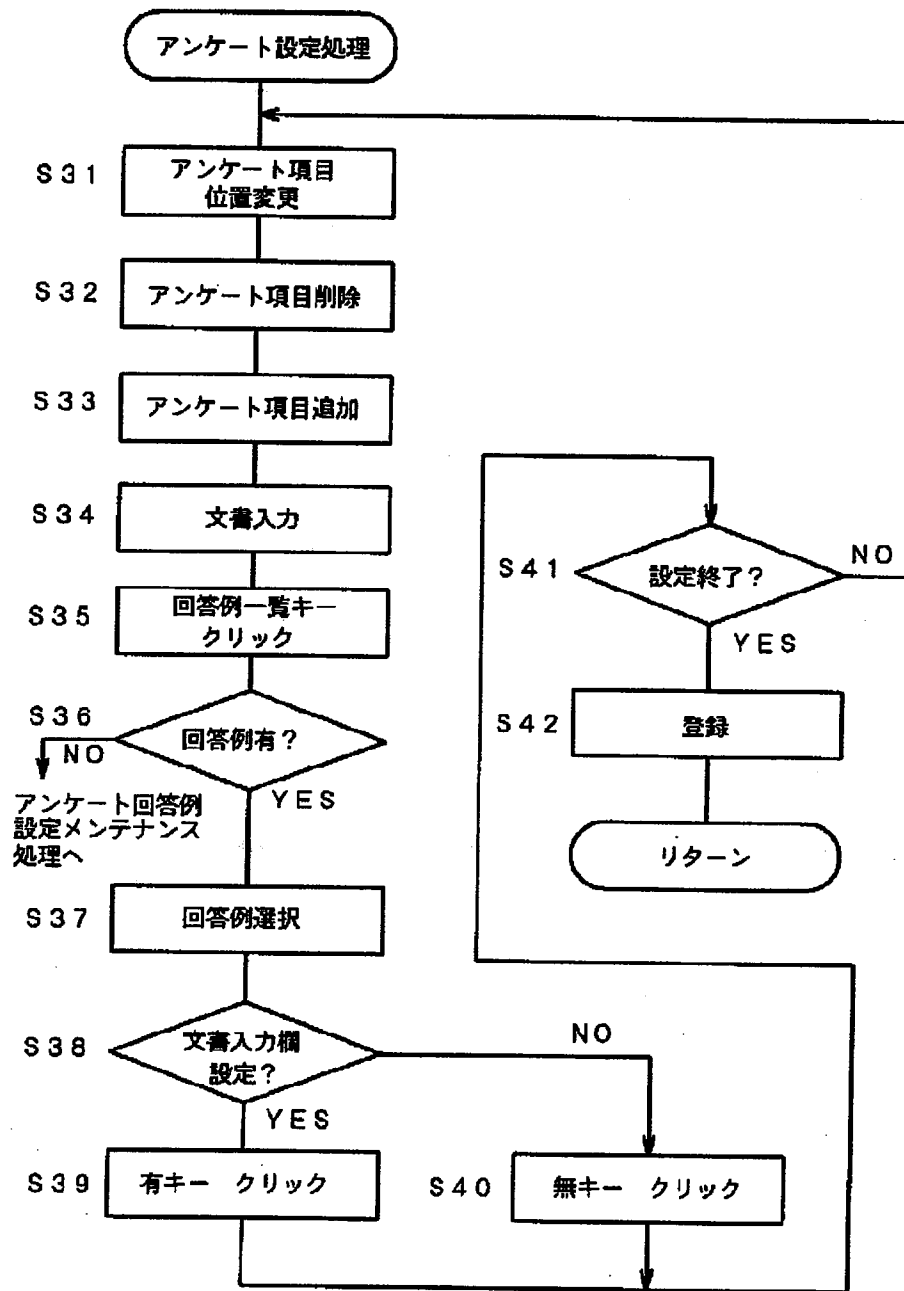
【図14】



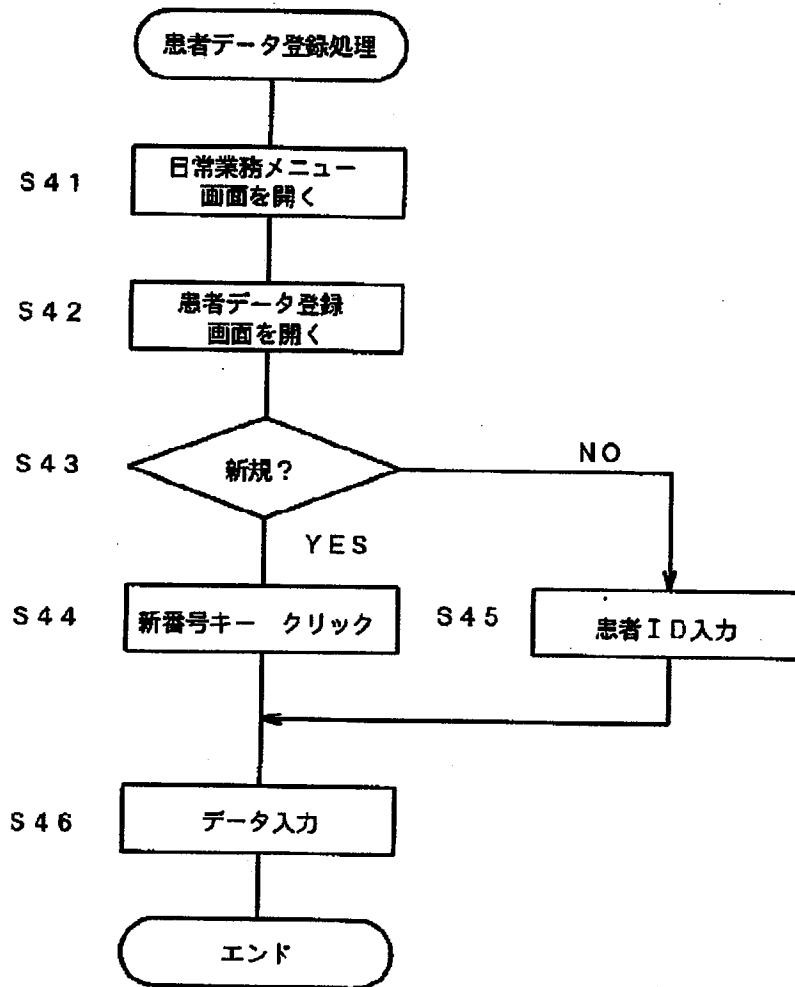
【図15】



【図16】



【図17】



【図18】

